

Nucli , partida o indret: Fora del nucli urbà, es creu que estava situat a dalt el turó on actualment hi ha els dipòsits municipals.

*

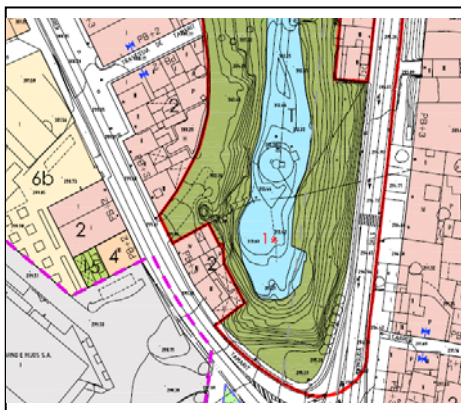
1

Identificació al plànol: O2 i/o O.3 amb l'identificador 1*.

Coordenades UTM: x = ---, y = ---.

Règim i qualificació: Sòl no urbanitzable. .

Categoria: Nivell 1: BCIN Bé cultural d'interès nacional.



1. DESCRIPCIÓ DEL BÉ :

1.1. Descripció del bé i de l'entorn paisatgístic:

El castell d'Alfarràs possiblement estava situat en el lloc on actualment estan construïts dos grans dipòsits d'aigua. El seu ús original era defensiu, una construcció forta. En l'actualitat, no hi ha cap resta visible. Accés difícil.

1.2. Ús actual i ús admès:

Actualment en desús degut a que les restes actuals són inexistentes.

1.3. Estat de conservació:

Desaparegut.

2. RAONS QUE ACONSELLEN LA INCORPORACIÓ AL CATÀLEG:

Declaració com a Bé cultural d'Interès Nacional en la categoria de Monument Històric, pel Decret de 22 d'abril de 1949 (Ministeri d'Educació Nacional) sobre protecció de castells espanyols. Interès històric i arquitectònic.

3.DETERMINACIONS NORMATIVES:

3.1. Elements a preservar:

Protecció total.

3.2. Elements modificables:

Qualsevol intervenció a realitzar en l'entorn caldrà que sigui aprovada pel Departament de Cultura, prèviament a la concessió de llicència d'obres, de conformitat amb el que estableix l'article 34.1 de la Llei 9/1993, de patrimoni cultural català.

3.3. Elements de modificació o demolició obligada:

Cap.

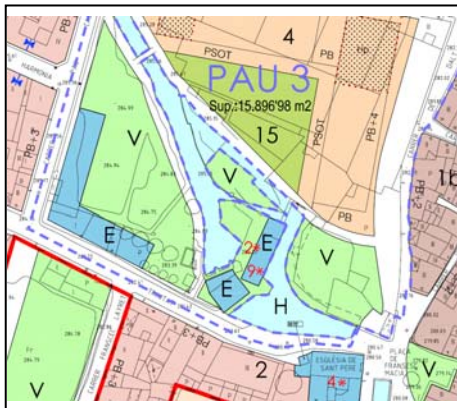
3.4. Altres condicions d'ordenació:

Els canvis d'ús han de ésser autoritzats pel Departament de Cultura, amb informe de l'Ajuntament, prèviament a la concessió de la llicència municipal corresponent, d'acord amb el que disposa l'article 36 de la Llei del patrimoni cultural català.

Nucli , partida o indret: Dins nucli urbà, en l'àmbit de l'antiga fàbrica de filatures Viladés.

2**

Identificació al plànol: O2 i/o O.3 amb l'identificador 2*.
Coordenades UTM: x = 298510.64, y = 4633873.84.
Règim i qualificació: Sòl urbà no consolidat, PAU 3.
Categoria: Nivell 1: BCIN Bé cultural d'interès nacional.



1. DESCRIPCIÓ DEL BÉ :

1.1. Descripció del bé i de l'entorn paisatgístic:

Torre d'origen àrab, a l'entrada del congost de la Noguera Ribagorçana. Edifici d'una sola nau, amb una sèrie d'obertures inferiors per a permetre el pas de l'aigua. Es troba en el curs del canal de Pinyana. Al costat de l'edifici del molí hi ha la bassa retallada a la roca. El fet que es relacioni amb el canal de Pinyana és el que ens ha induït a datar-lo entorn el segle XV, que és una data orientativa.

1.2. Ús actual i ús admès:

En desús.

1.3. Estat de conservació:

L'estat de conservació del seu entorn immediat és mitja.

2. RAONS QUE ACONSELLEN LA INCORPORACIÓ AL CATÀLEG:

Declaració com a Bé cultural d'Interès Nacional en la categoria de Monument Històric, pel Decret de 22 d'abril de 1949 (Ministeri d'Educació Nacional) sobre protecció de castells espanyols.
 Interès històric i arquitectònic.

3.DETERMINACIONS NORMATIVES:

3.1. Elements a preservar:

Protecció total.

3.2. Elements modificables:

Qualsevol intervenció a realitzar en l'edificació i l'entorn caldrà que sigui aprovada pel Departament de Cultura, prèviament a la concessió de llicència d'obres, de conformitat amb el que estableix l'article 34.1 de la Llei 9/1993, de patrimoni cultural català.

3.3. Elements de modificació o demolició obligada:

Cap.

3.4. Altres condicions d'ordenació:

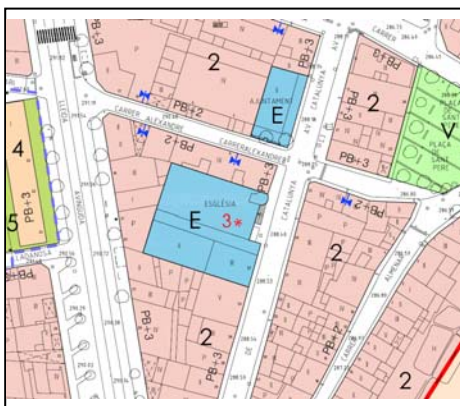
Els canvis d'ús han de ser autoritzats pel Departament de Cultura, amb informe de l'Ajuntament, prèviament a la concessió de la llicència municipal corresponent, d'acord amb el que disposa l'article 36 de la Llei del patrimoni cultural català.

A l'entorn del monument s'ha d'actuar procurant el màxim respecte al monument, a la visualització del mateix i als elements tradicionals del paisatge i de l'ambient, aplicant les normes urbanístiques de les diferents zones, però fent sempre incidència en els criteris de respecte i protecció de l'entorn del monument.

Nucli , partida o indret: Dins el nucli urbà d'Alfarràs, Avda. Catalunya.

3**

Identificació al plànol: O.3 amb l'identificador 3*.
Coordenades UTM: x =298542'67, y = 4633831'95
Règim i qualificació: Sòl urbà. Sistema d'Equipaments .
Categoria: Nivell 2: Bens culturals d'interès local i assimilables.



1. DESCRIPCIÓ DEL BÉ :

1.1. Descripció del be i de l'entorn urbà:

Edifici de construcció molt recent (1970). L'estructura d'aquesta església és la mateixa que la d'un magatzem (interiorment), ja que s'ha buscat aconseguir la major quantitat d'espai possible: té 40 m de llarg per 17 m d'ample, sense capelles, altars, ni cúpula. A l'exterior la façana també presenta característiques de l'arquitectura moderna. La decoració és molt senzilla. L'església està construïda amb totxo, ferro, vidre, ciment i guix entre altres materials.

1.2. Ús actual i ús admés:

Actualment destinat ús de culte religiós i parròquia.

S'admeten únicament altres usos si estan directament vinculats a l'ús actual, com per exemple: social, cultural, religiós.

1.3. Estat de conservació:

Bo.

2. RAONS QUE ACONSELLEN LA INCORPORACIÓ AL CATÀLEG:

Edifici emblemàtic i representatiu a la població, amb tipologia pròpia dels centres de culte religiós (cristià) actuals.

3.DETERMINACIONS NORMATIVES:

3.1. Elements a preservar:

Façana i interiors.

3.2. Elements modificables:

Cap.

3.3. Elements de modificació o demolició obligada:

Cap.

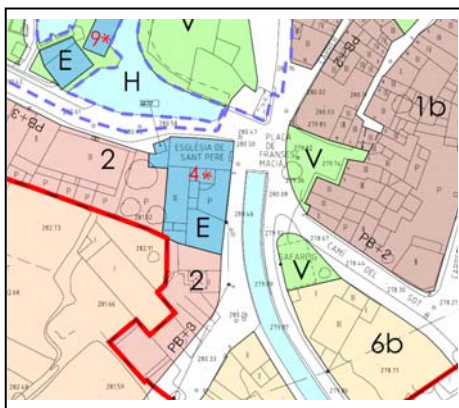
3.4. Altres condicions d'ordenació:

A l'entorn del be s'ha d'actuar procurant el màxim respecte a l'edifici, a la visualització del mateix i als elements del seu entorn urbà, aplicant les normes urbanístiques de les diferents zones, però fent sempre incidència en els criteris de respecte i protecció del be.

Nucli , partida o indret: Dins el nucli urbà d'Alfarràs, Plaça Francesc Macià.

*
4

Identificació al plànol: O.3 amb l'identificador 4*.
Coordenades UTM: x = 298542'67, y = 4633831'95
Règim i qualificació: Sòl urbà. Sistema d'Equipaments .
Categoria: Nivell 2: Bens culturals d'interès local i assimilables.



1. DESCRIPCIÓ DEL BÉ :

1.1. Descripció del be i de l'entorn urbà:

Església d'origen romànic d'una sola nau amb capelles laterals, realitzat amb pedra i totxo. Va ser profundament remodelada al segle XVIII, incorporant la portalada barroca de la façana.

Ha sofert diverses modificacions que han afectat gairebé totes les seves parts, conservant únicament la façana com a tret més o menys original; aquesta presenta un acabat en forma trapezoidal i al bell mig es troba el portat, que és d'arc de mig punt entre dos parells de pilastres amb una voluta en voladís a la clau, i amb altre parell de pilastres sostenint un entaulament també semicircular i molt motllurat. Al seu damunt hi ha una fornícula, amb forma de petxina, que conserva una escultura de Sant Pere. A l'esquerra de la fornícula hi ha una obertura circular a mode d'òcul. El campanar, d'espadanya, és d'època posterior a la resta del conjunt. va ser profundament remodelada al segle XVIII, incorporant la portalada barroca de la façana.

1.2. Ús actual i ús admès:

Actualment destinat a ús de culte religiós.

S'admeten únicament aquells usos directament vinculats a l'ús actual, com per exemple: social, cultural, religiós.

1.3. Estat de conservació:

En general, mitjà.

Cal destacar, però els carreus del mur lateral en avançat estat de degradació.

2. RAONS QUE ACONSELLEN LA INCORPORACIÓ AL CATÀLEG:

Edifici emblemàtic i representatiu a la població, amb tipologia pròpia dels centres de culte religiós de l'època en que va ser construït.

3.DETERMINACIONS NORMATIVES:

3.1. Elements a preservar:

Façana frontal, campanar, volum exterior i interiors.

3.2. Elements modificables:

Es permet la modificació dels elements contemporanis afegits sobre la estructura original i especialment el següent:
 - El material ceràmic utilitzat en la restauració de les façanes lateral i posterior, sobreposat a continuació dels carreus de pedra originals, haurà ésser substituït per pedra de característiques similars a la existent en la resta de la façana.

3.3. Elements de modificació o demolició obligada:

- L'element d'enllumenat públic anclat a la façana lateral haurà d'ésser reubicat.
 - La E.T. adossada a la part posterior de l'edifici haurà d'ésser reubicada, fora de l'entorn del bé.

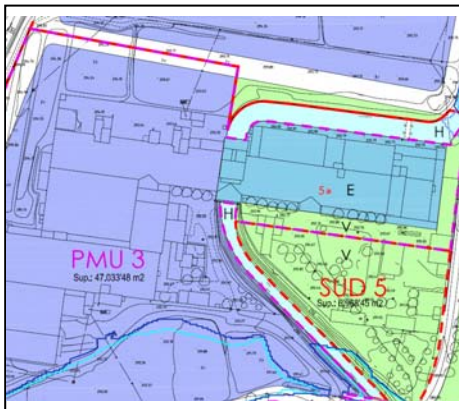
3.4. Altres condicions d'ordenació:

A l'entorn del be s'ha d'actuar procurant el màxim respecte a l'edifici, a la visualització del mateix i als elements del seu entorn urbà, aplicant les normes urbanístiques de les diferents zones, però fent sempre incidència en els criteris de respecte i protecció del be.

Nucli , partida o indret: Nord oest del nucli urbà d'Alfarràs.

***5**

Identificació al plànol: O.3 amb l'identificador 5*.
Coordenades UTM: x = 298382'95, y = 4634724'41
Règim i qualificació: Sòl urbà. Sistema d'Equipaments .
Categoria: Nivell 2: Bens culturals d'interès local i assimilables.



1. DESCRIPCIÓ DEL BÉ :

1.1. Descripció del be i de l'entorn urbà:

Gran edifici industrial, amb gran nombre d'edificacions afegides que dificulten la seva apreciació. Els materials més característics de la seva construcció són la maçoneria, la teula àrab i l'arrebossat. És de fàcil accés.

1.2. Ús actual i ús admès:

Industrial, fàbrica. Fins les darreries de la dècada dels 80 s'hi fabricaven filatures de cotó.

En l'edificació catalogada, s'admeten únicament els usos propis del sistema d'equipaments.

Pel que fa a la resta de les edificacions de l'àmbit i el seu entorn, es permet la seva transformació mitjançant una actuació unitària d'ús industrial, que possibilitarà l'alliberament d'una important superfície destinada a sistema equipaments, i l'obertura d'aquest espai emblemàtic al conjunt de la població, d'acord a l'ordenació, qualificacions i gestió previstes pel planejament vigent en l'àmbit.

1.3. Estat de conservació:

Deficient. L'estat de conservació del seu entorn és mitjà.

2. RAONS QUE ACONSELLEN LA INCORPORACIÓ AL CATÀLEG:

Edifici emblemàtic i representatiu a la població, que per la seva antiguitat i interès històric-artístic, fa aconsellable la seva recuperació així com la reconversió del seu entorn.

3.DETERMINACIONS NORMATIVES:

3.1. Elements a preservar:

Façanes i volum exterior del volum catalogat.

3.2. Elements modificables:

Interior del volum catalogat i resta del conjunt industrial de l'entorn.

3.3. Elements de modificació o demolició obligada:

Aquells ubicats sobre el sòl que el POUM qualifica de sistema de zona verda o vialitat pública.

3.4. Altres condicions d'ordenació:

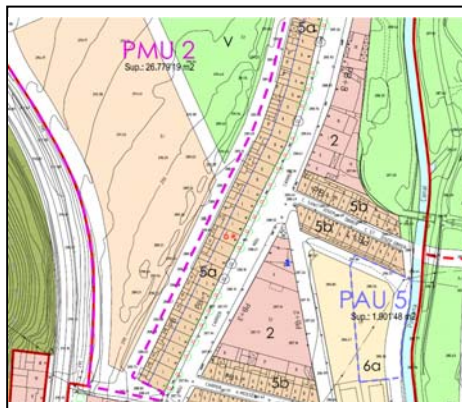
Les establertes específicament per la regulació normativa corresponent a les zones i sistemes que qualifiquen l'àmbit, d'acord a les determinacions del planejament urbanístic vigent en l'àmbit.

A l'entorn del be s'ha d'actuar procurant el màxim respecte a l'edifici, a la visualització del mateix i als elements del seu entorn urbà, aplicant les normes urbanístiques de les diferents zones, però fent sempre incidència en els criteris de respecte i protecció del be.

Nucli , partida o indret: Dins el nucli urbà, amb front al carrer Nou 109-131,95-73.

6

Identificació al plànol: O.3 amb l'identificador 6*.
Coordenades UTM: x =298317'44., y = 4634395'12
Règim i qualificació: Sòl urbà. Zona 5a cases en filera d'actuació unitària.
Categoria: Nivell 2: Bens culturals d'interès local i assimilables.



1. DESCRIPCIÓ DEL BÉ :

1.1. Descripció del be i de l'entorn urbà:

Antics habitatges unifamiliars pels treballadors de les Filatures casals. Obra popular característica de les colònies industrials

de finals del segle XIX. Habitatges adossats, disposats en fileres, amb una sola planta i pati posterior. La tipologia es repeteix: una porta d'entrada adintel·lada entre dues finestres rectangulars i façana rematada amb sanefa i boles, tot arrebossat. Hi ha també dos edificis formant un sol cos. Es tracta d'una construcció típica d'aquest tipus d'habitatges associats al desenvolupament industrial de l'època. Actualment són propietat dels inquilins i no tenen cap relació amb la fàbrica.

1.2. Ús actual i ús admès:

L'ús actual és el d'habitatge unifamiliar.

Usos admesos d'acord a les condicions d'ús establertes en la regulació de la subzona 5a.

1.3. Estat de conservació:

Correcte.

2. RAONS QUE ACONSELLEN LA INCORPORACIÓ AL CATÀLEG:

Conjunt unitari emblemàtic i representatiu d'una part de la història de la població, així com de l'arquitectura pròpia de les colònies industrials catalanes de finals de segle XIX.

3.DETERMINACIONS NORMATIVES:

3.1. Elements a preservar:

Façanes existents.

3.2. Elements modificables:

- Interior del volum existent
- Cablejat elèctric anclat a la façana.
- Nombre de plantes: es permet assolir un nombre de plantes de PB+1PP en els habitatges de PB, seguint el model existent i reproduint els coronaments existents.

3.3. Elements de modificació o demolició obligada:

Cap.

3.4. Altres condicions d'ordenació:

Les establertes específicament per la regulació normativa corresponent a la zona que qualifica l'àmbit.

A l'entorn del be s'ha d'actuar procurant el màxim respecte als edificis, a la visualització dels mateixos i als elements del seu entorn urbà, aplicant les normes urbanístiques de les diferents zones, però fent sempre incidència en els criteris de respecte i protecció del be.

Nucli , partida o indret: A l'est del nucli urbà, perllongació del carrer Marques d'Alfarràs, sobre el riu Noguera Ribagorçana.

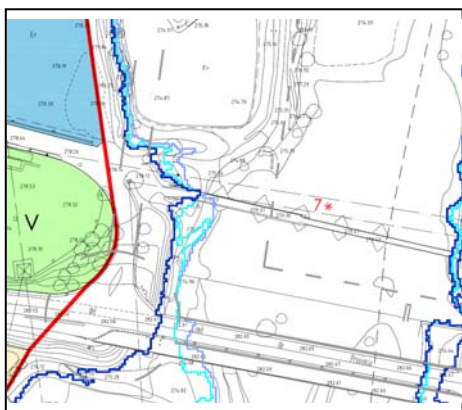
***7**

Identificació al plànol: O.2 i/o O.3 amb l'identificador 7*.

Coordenades UTM: x = 298970'40, y = 463390'79

Règim i qualificació: Sòl no urbanitzable.

Categoria: Nivell 2: Bens culturals d'interès local i assimilables.



1. DESCRIPCIÓ DEL BÉ :

1.1. Descripció del bé i de l'entorn urbà:

Pont medieval de 8 ulls, d'arcs de mig punt dels quals encara se'n conserven 3 en peu després del bombardeig de la Guerra civil. Construït amb pedra picada i desbastada. Els contraforts són aquillats. Travessa el riu Noguera Ribagorçana, al seu pas per Alfarràs, i era situat al camí que comunicava Balaguer i la Llitera.

Element singular característica del gòtic civil (segles XIII-XIV).

1.2. Ús actual i ús admès:

Actualment s'utilitza com a pont peatonal. No es permeten altres usos.

1.3. Estat de conservació:

L'estat de conservació del pont originari es dolent. Darrerament s'ha refet amb materials contemporanis.

2. RAONS QUE ACONSELLEN LA INCORPORACIÓ AL CATÀLEG:

Declaració com a Bé cultural d'Interès Local / 61 segons Acord en Ple del Consell Comarcal en data 17/10/2000. Interès històric i arquitectònic. Peça singular del gòtic civil català.

3.DETERMINACIONS NORMATIVES:

3.1. Elements a preservar:

Construcció gòtica inicial.

3.2. Elements modificables:

Elements contemporanis afegits sobre l'estructura inicial.

3.3. Elements de modificació o demolició obligada:

Cap.

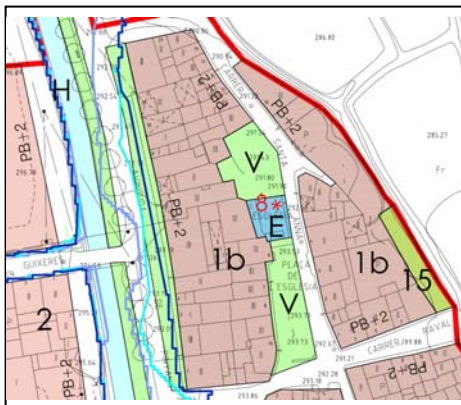
3.4. Altres condicions d'ordenació:

A l'entorn del be s'ha d'actuar procurant el màxim respecte a l'element, a la visualització del mateix i als elements del paisatge i seu entorn urbà, aplicant les normes urbanístiques de les diferents zones, però fent sempre incidència en els criteris de respecte i protecció del be.

Nucli , partida o indret: Nucli urbà d'Andaní,carrer Santa Anna.

***8**

Identificació al plànol: O.3 amb l'identificador 8*.
Coordenades UTM: x = 298508'35, y = 463519'69
Règim i qualificació: Sòl urbà. Sistema d'Equipaments .
Categoria: Nivell 2: Bens culturals d'interès local i assimilables.



1. DESCRIPCIÓ DEL BÉ :

1.1. Descripció del be i de l'entorn urbà:

Església d'origen barroc d'una sola nau, construïda amb pedra i totxo, amb un afegit posterior al costat dret. Les dimensions són reduïdes. La façana és molt simple, arrebossada i amb maó a les cantoneres, i amb un portal d'arc de mig punt fet amb carreus de pedra desbastada. Al seu damunt resta una fornícula on hi havia hagut una imatge del Sant Patró. L'espadanya, de tres obertures i dues campanes, és de construcció posterior. A la dècada dels anys 80 es trobava oberta al culte.

1.2. Ús actual i ús admès:

Actualment destinat a ús de culte religiós.

S'admeten únicament aquells usos directament vinculats a l'ús actual, com per exemple : social, cultural, religiós.

1.3. Estat de conservació:

En general, força bo.

2. RAONS QUE ACONSELLEN LA INCORPORACIÓ AL CATÀLEG:

Edifici emblemàtic i representatiu a la població, amb tipologia pròpia dels centres de culte religiós de l'època en que va ser construït.

3.DETERMINACIONS NORMATIVES:

3.1. Elements a preservar:

Façana frontal, campanar, volum exterior i interiors.

3.2. Elements modificables:

Qualsevol element contemporani afegit sobre la estructura original.

3.3. Elements de modificació o demolició obligada:

Cap.

3.4. Altres condicions d'ordenació:

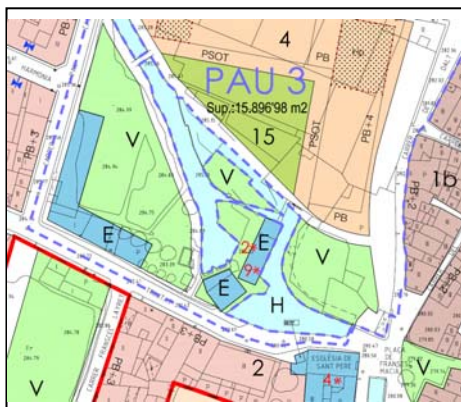
Les establertes específicament per la regulació normativa corresponent a les zones i sistemes que qualifiquen l'àmbit, d'acord a les determinacions del planejament urbanístic vigent en l'àmbit.

A l'entorn del be s'ha d'actuar procurant el màxim respecte a l'edifici, a la visualització del mateix i als elements del seu entorn urbà, aplicant les normes urbanístiques de les diferents zones, però fent sempre incidència en els criteris de respecte i protecció del be.

Nucli , partida o indret: Dins el nucli urbà, sobre el traçat del canal de Pinyana, vora el carrer Trinitat.

***9**

Identificació al plànol: O.3 amb l'identificador 9*.
Coordenades UTM: x =298515'83., y = 4633869'47
Règim i qualificació: Sòl urbà. Sistema d'Equipaments .
Categoria: Nivell 2: Bens culturals d'interès local i assimilables.



1. DESCRIPCIÓ DEL BÉ :

1.1. Descripció del be i de l'entorn urbà:

Edifici del segle XV aproximadament (data del canal de Pinyana) reconverit a finals del segle XIX com a fàbrica de fil, situat dins el nucli urbà, sobre el canal de Pinyana. Inicialment havia estat un molí fariner, de una sola nau, que aprofitava el curs de l'aigua del canal de Pinyana per moldre. Actualment no es poden trobar les moles, però hi queda la basa. Posteriorment, el 1897, amb la construcció de la fàbrica de Filatures Viladés pel marquès d'Alfarràs, va reconverir-se, formant part de l'esmentada indústria fins el seu tancament l'any 2005. A la seva vora hi ha una petita central hidroelèctrica que aprofita el curs de l'aigua i altres edificacions en desús que havien format part del conjunt industrial.

1.2. Ús actual i ús admès:

Actualment en desús.

En l'edificació catalogada, s'admeten únicament els usos propis del sistema d'equipaments.

Pel que fa a la resta de les edificacions de l'àmbit i el seu entorn, es permet la seva transformació mitjançant una actuació unitària d'ús residencial, que possibilitarà l'alliberament d'una important superfície destinada a sistemes de zona verda i equipaments, i l'obertura d'aquest espai emblemàtic al conjunt de la població, d'acord a l'ordenació, qualificacions i gestió previstes pel planejament vigent en l'àmbit.

1.3. Estat de conservació:

Deficient.

2. RAONS QUE ACONSELLEN LA INCORPORACIÓ AL CATÀLEG:

Edifici emblemàtic i representatiu a la població, que per la seva antiguitat i interès històric-artístic, fa aconsellable la seva recuperació així com la reconversió del seu entorn.

3.DETERMINACIONS NORMATIVES:

3.1. Elements a preservar:

Façanes i volum exterior del volum catalogat.

3.2. Elements modificables:

Interior del volum catalogat i resta del conjunt industrial de l'entorn.

3.3. Elements de modificació o demolició obligada:

Aquells ubicats sobre el sòl que el POUM qualifica de sistema de zona verda o vialitat pública.

3.4. Altres condicions d'ordenació:

Les establertes específicament per la regulació normativa corresponent a les zones i sistemes que qualifiquen l'àmbit, d'acord a les determinacions del planejament urbanístic vigent en l'àmbit.

A l'entorn del be s'ha d'actuar procurant el màxim respecte a l'edifici, a la visualització del mateix i als elements del seu entorn urbà, aplicant les normes urbanístiques de les diferents zones, però fent sempre incidència en els criteris de respecte i protecció del be.

NOM Necròpolis de San Faduc.

Nº1

Nucli , partida o indret: Fora del nucli urbà, en l'extrem sud-est del terme municipal; entre ell camí vell de Lleida i el Canal de Pinyana.

- 1 Identificació al plànol:** O2 amb l'identificador 1*.
Coordenades UTM: x = 298731'98, y = 4631666'24
Règim i qualificació: Sòl no urbanitzable. .
Categoria: Nivell 3: Patrimoni arqueològic



1. DESCRIPCIÓ DEL BÉ :

1.1. Descripció del bé i de l'entorn paisatgístic:

Jaciment arqueològic que constituïa el lloc d'enterrament i inhumació col·lectiva, necròpolis; cronològicament correspon a l'etapa de l'imperi Romà entre l'any 218 a.C. i 476 d.C.

Actualment, es troba enmig d'uns camps de fruiters, en una explotació agropecuària.

S'accedeix al jaciment des de la carretera N-230, per un trencant en direcció est que s'agafa a l'alçada del PK 24,5. És un camí de terra que corre entre camps de fruiters i que es coneix com el Camí Vell de Lleida. Cal recórrer uns 500 metres fins a les proximitats de la granja del Roio, deixar el cotxe abans que el camí comenci a descendir i endinsar-se per un camí entre els fruiters, cap a l'esquerra. La necròpolis es troba al final d'aquest caminet, a l'esquerra, a tocar d'una petita cabana de totxo. En aquest camp varen aparèixer diverses tombes individuals, fetes amb lloses de sorrenca in situ. Estaven orientades est-oest. Es tracta de la necròpolis d'inhumació que tenia el lloc d'hàbitat més proper (Sant Faduc). Tot i que ambdós jaciments estan molt propers, uns 300 metres, i que es podrien considerar com a un de sol, en un principi estranya el fet que surtin tombes en una distància de 400 metres; això provaria la presència d'un hàbitat important, que molt bé podria haver donat origen a una població amb la seva església originària del nom conservat en la toponímia popular: Sant Faduc, originàriament "Fiducio", segons Pita. Durant la visita al jaciment l'any 1998 amb motiu de la revisió de la Carta Arqueològica del Segrià es va comprovar que les lloses i les tègules que formaven les tombes i que, es podien observar el 1989, actualment ja no són visibles, a excepció d'algun fragment aïllat de tègula.

1.2. Ús actual i ús admès:

Actualment en desús.

1.3. Estat de conservació:

Regular.

2. RAONS QUE ACONSELLEN LA INCORPORACIÓ AL CATÀLEG:

Declaració com a element de patrimoni arqueològic, catalogat pel Departament de Cultura de la Generalitat de Catalunya.

Interès històric i arqueològic.

3.DETERMINACIONS NORMATIVES:

3.1. Elements a preservar:

Protecció total.

3.2. Elements modificables:

Qualsevol intervenció a realitzar en el lloc i l'entorn caldrà que sigui aprovada pel Departament de Cultura,

prèviament a la concessió de llicència d'obres, de conformitat amb el que estableix l'article 34.1 de la Llei 9/1993, de patrimoni cultural català.

3.3. Elements de modificació o demolició obligada:

Cap.

3.4. Altres condicions d'ordenació:

Els canvis d'ús han de ésser autoritzats pel Departament de Cultura, amb informe de l'Ajuntament, prèviament a la concessió de la llicència municipal corresponent, d'acord amb el que disposa l'article 36 de la Llei del patrimoni cultural català.

En el seu entorn s'ha d'actuar procurant el màxim respecte al jaciment, a la visualització del mateix i als elements tradicionals del paisatge i de l'ambient, aplicant les normes urbanístiques de les diferents zones, però fent sempre incidència en els criteris de respecte i protecció de l'entorn del jaciment.

Nucli , partida o indret: Fora del nucli urbà, en l'extrem sud-est del terme municipal; entre ell camí vell de Lleida i el Canal de Pinyana.

*
2

Identificació al plànol: O2 amb l'identificador 2*.
Coordenades UTM: x = 298844'87, y = 4631540'91
Règim i qualificació: Sòl no urbanitzable. .
Categoria: Nivell 3: Patrimoni arqueològic



1. DESCRIPCIÓ DEL BÉ :

1.1. Descripció del bé i de l'entorn paisatgístic:

Lloc d'habitació amb estructures conservades, vil·la. Cronològicament correspon a l'etapa de l'imperi Romà entre l'any 218 a.C. i 476 d.C.

Actualment, es troba enmig d'uns camps de fruiters, en una terrassa que ha estat utilitzada per a vertir els fems de les granges properes, en un context d'explotacions agropecuàries.

El jaciment es situa en dos petites llengües de terra de la terrassa que voreja el Canal de Pinyana en tot el seu curs. S'hi accedeix per un camí que a mà dreta de la carretera i a uns 150 metres abans del quilòmetre 24 es dirigeix cap el sud-est i arriba fins el Pont del Julià; 400 metres enllà s'arriba a unes granges que són a la dreta de la tresquera. Fins aquí és accessible amb vehicle, el jaciment es troba a l'esquerra, en una petita serreta delimitada en part pel Canal que passa per sota de la terrassa. El riu es troba a uns 400 metres a l'est. La vil·la romana es troba en tota l'elevació i es delimita al nord per un caminet que surt del camí principal cap a l'esquerra després d'un camp de presseguers i abans d'arribar a la granja, punt on el vial fa baixada. L'àrea on es troba la possible vil·la romana està constituïda per dos camps lleugerament anivellats segons Josep Figuera, mestre d'Alfarràs i marit de la propietària. En la divisió dels dos camps, en fer el bancal, aparegué un forn de fundició. Segons el Sr. Josep Figuera, aquest forn fou trobat l'any 1972 per ell. Actualment el forn està molt destruït i totalment buidat, amb un munt de runa i fems que el tapen. Es va recollir ceràmica ibèrica i romana. Sembla ser que les feines d'abancament van rebaixar poc la serreta on es troba el jaciment iberoromà. A uns pocs cents de metres al sud està el jaciment romà de Pont del Julià; tampoc cal oblidar les referències de troballes pròpies d'hàbitat en la zona del So d'en Mauri, on podria estar el punt de contacte entre la zona funerària i l'habitada. No obstant, estant els dos jaciments molt propers, a uns 300 metres, i podent considerar-los el mateix en un principi, estranya el fet que surtin tombes en una distància de 400 metres; això provaria la presència d'un hàbitat important, que molt bé podria haver donat origen a una població amb la seva església originària del nom conservat en la toponímia popular: Sant Faduc, originàriament "Fiducio", segons Pita. Evidentment es tracta d'un jaciment romà, probablement d'una vil·la que molt bé va poder tenir la seva església en època Paleocristiana. Degut als escassos fragments conservats és difícil precisar més, doncs la tègula té una llarga perduració, la qual, a més, podria pertànyer al teulat o a les tombes d'aquest tipus.

1.2. Ús actual i ús admès:

Actualment en desús.

1.3. Estat de conservació:

Regular.

2. RAONS QUE ACONSELLEN LA INCORPORACIÓ AL CATÀLEG:

Declaració com a element de patrimoni arqueològic, catalogat pel Departament de Cultura de la Generalitat de Catalunya.

Interès històric i arqueològic.

3.DETERMINACIONS NORMATIVES:

3.1. Elements a preservar:

Protecció total.

3.2. Elements modificables:

Qualsevol intervenció a realitzar en el lloc i l'entorn caldrà que sigui aprovada pel Departament de Cultura, prèviament a la concessió de llicència d'obres, de conformitat amb el que estableix l'article 34.1 de la Llei 9/1993, de patrimoni cultural català.

3.3. Elements de modificació o demolició obligada:

Cap.

3.4. Altres condicions d'ordenació:

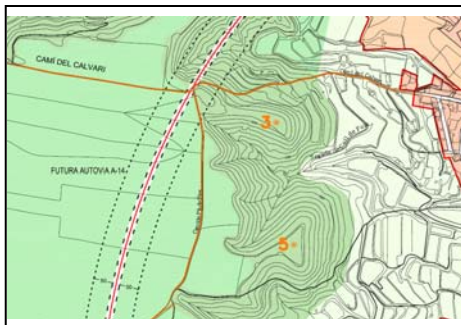
Els canvis d'ús han de ésser autoritzats pel Departament de Cultura, amb informe de l'Ajuntament, prèviament a la concessió de la llicència municipal corresponent, d'acord amb el que disposa l'article 36 de la Llei del patrimoni cultural català.

En el seu entorn s'ha d'actuar procurant el màxim respecte al jaciment, a la visualització del mateix i als elements tradicionals del paisatge i de l'ambient, aplicant les normes urbanístiques de les diferents zones, però fent sempre incidència en els criteris de respecte i protecció de l'entorn del jaciment.

Nucli , partida o indret: Fora del poble, a l'oest del nucli urbà; entre ell camí del Pla de Sas i la sèquia de Coll de Foix.

*** 3**

Identificació al plànol: O2 amb l'identificador 3*.
Coordenades UTM: x = 297589'57, y = 4633915'62
Règim i qualificació: Sòl no urbanitzable. .
Categoria: Nivell 3: Patrimoni arqueològic



1. DESCRIPCIÓ DEL BÉ :

1.1. Descripció del be i de l'entorn paisatgístic:

Lloc d'habitació amb estructures conservades, poblat. Cronològicament correspon al període comprès entre l'any 1200 a.C. i 50 a.C. final de l'edat de Bronze I i l'edat de Ferro – Ibèric.

Actualment, es troba en un context d'explotació agropecuària, a l'extrem est del Pla de Gilis, sobre un sortint situat a la zona superior del vessant que domina la plana fluvial de la Noguera Ribagorçana.

S'accedeix al jaciment des del nucli d'Alfarràs, pujant pel Camí del Calvari, que duu fins el Pla de Sas. El camí és asfaltat fins al cim. Quan s'arriba al pla, hi ha una cruïlla de camins. El tossal sobre el qual es localitza el jaciment queda a mà esquerra, cap el sud, a uns 200 m. És perfectament identificable mentre es puja pel camí del Calvari, ha que és una destacada estribació que domina el poble. És un poblat situat en un esperó de fàcil defensa, que avança per l'oest cap Alfarràs, al qual domina. Autèntica península de terra unida per un petit coll al Pla de Gilis. La superfície superior és àmplia i plana però de vessants molt pronunciats; està conreada quasi totalment malgrat ésser d'un sòl de còdols, els quals formen una paret de més de dos metres pel sud. Destaquen unes pedres de roca sorrenca escampades pel cim i que podrien relacionar-se amb els murs de les cases. Igualment hi ha cap a l'extrem final o Est un petit terraplè transversal fet de còdols i que separa la punta de la resta. En el vessant nord i a mig aiguavés, per damunt del camí d'accés hi ha una roca de sorrenca que té una cassoleta amb un petit canalet. Es tracta d'un jaciment del bronze, probablement del bronze final, sense haver-se trobat elements dels Camps d'Urnes i arribant fins a època ibèrica però sense sobrepassar la invasió romana. Durant la visita al jaciment l'any 1998 amb motiu de la revisió de la Carta Arqueològica, es va poder observar la presència de material ceràmic a mà (fragments informes i un amb un cordó digitat) i a torn (comuna), així com l'alineació de còdols que travessa transversalment el tossal a la seva banda més oriental.

1.2. Ús actual i ús admès:

Actualment en desús.

1.3. Estat de conservació:

Regular.

2. RAONS QUE ACONSELLEN LA INCORPORACIÓ AL CATÀLEG:

Declaració com a element de patrimoni arqueològic, catalogat pel Departament de Cultura de la Generalitat de Catalunya.

Interès històric i arqueològic.

3.DETERMINACIONS NORMATIVES:

3.1. Elements a preservar:

Protecció total.

3.2. Elements modificables:

Qualsevol intervenció a realitzar en el lloc i l'entorn caldrà que sigui aprovada pel Departament de Cultura, prèviament a la concessió de llicència d'obres, de conformitat amb el que estableix l'article 34.1 de la Llei 9/1993, de patrimoni cultural català.

3.3. Elements de modificació o demolició obligada:

Cap.

3.4. Altres condicions d'ordenació:

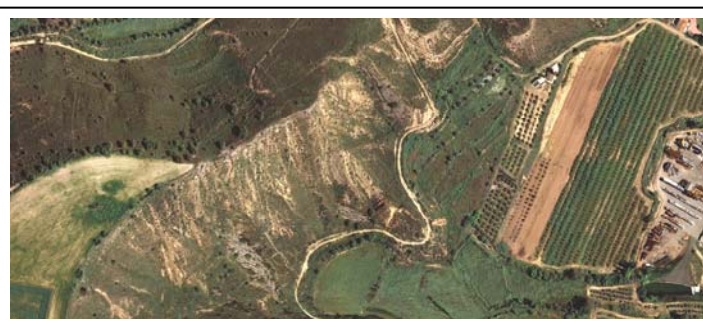
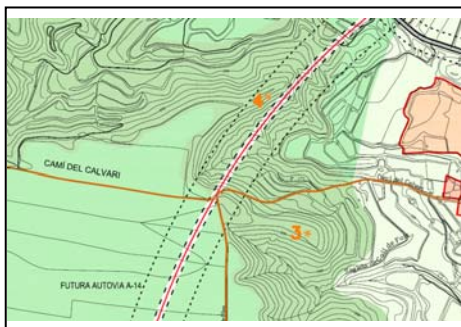
Els canvis d'ús han de ésser autoritzats pel Departament de Cultura, amb informe de l'Ajuntament, prèviament a la concessió de la llicència municipal corresponent, d'acord amb el que disposa l'article 36 de la Llei del patrimoni cultural català.

En el seu entorn s'ha d'actuar procurant el màxim respecte al jaciment, a la visualització del mateix i als elements tradicionals del paisatge i de l'ambient, aplicant les normes urbanístiques de les diferents zones, però fent sempre incidència en els criteris de respecte i protecció de l'entorn del jaciment.

Nucli , partida o indret: Fora del poble, a l'oest del nucli urbà; entre ell camí del Calvari i la carretera C-26.

*

- 4 Identificació al plànol:** O2 amb l'identificador 4*.
Coordenades UTM: x = 297496'76, y = 4634240'05
Règim i qualificació: Sòl no urbanitzable. .
Categoria: Nivell 3: Patrimoni arqueològic



1. DESCRIPCIÓ DEL BÉ :

1.1. Descripció del be i de l'entorn paisatgístic:

Lloc d'habitació sense estructures. Cronològicament correspon al període comprès entre l'any 1200 a.C. i 1150 a.C. final de l'edat de Bronze I.

Actualment, es troba en un terreny erm, en un esperó rocós que domina la vall de la Noguera Ribagorçana, cobert d'arbusts.

S'accedeix al jaciment des del nucli urbà d'Alfarràs, pujant pel camí del Calvari, que duu fins el Pla de Sas. El camí és asfaltat fins al cim. Un cop s'arriba al pla, en una cruïlla, el tossal queda a mà dreta, cap el nord. És perfectament identificable mentre es puja pel camí del Calvari, ja que és un destacat esperó que queda a la dreta del camí, format per plegaments de capes de conglomerat fortament erosionades en el seu vessant sud. Els materials apareixen pel cimadal i sobretot pel costat nord. Sembla tractar-se d'un petit hàbitat relacionat amb el veí Tossal de Casets, del qual podria ser fins i tot una possible expansió o zona avançada. Degut a l'estretor del cim s'ha de suposar que estaria situat més en el coll i que els materials trobats en els altres vessants són fruit de l'erosió. S'han trobat materials a mà bastant rodats. És un jaciment de l'edat del bronze, que pels materials, poc representatius, és difícil de precisar, encara que per paral·lelisme amb altres jaciments semblants pot ser molt bé d'un bronze final. En el vessant sud-est s'observen restes de material ceràmic a mà, i fragments de molins barquiformes.

1.2. Ús actual i ús admès:

Actualment en desús.

1.3. Estat de conservació:

Dolent.

2. RAONS QUE ACONSELLEN LA INCORPORACIÓ AL CATÀLEG:

Declaració com a element de patrimoni arqueològic, catalogat pel Departament de Cultura de la Generalitat de Catalunya.

Interès històric i arqueològic.

3.DETERMINACIONS NORMATIVES:

3.1. Elements a preservar:

Protecció total.

3.2. Elements modificables:

Qualsevol intervenció a realitzar en el lloc i l'entorn caldrà que sigui aprovada pel Departament de Cultura, prèviament a la concessió de llicència d'obres, de conformitat amb el que estableix l'article 34.1 de la Llei 9/1993, de patrimoni cultural català.

3.3. Elements de modificació o demolició obligada:

Cap.

3.4. Altres condicions d'ordenació:

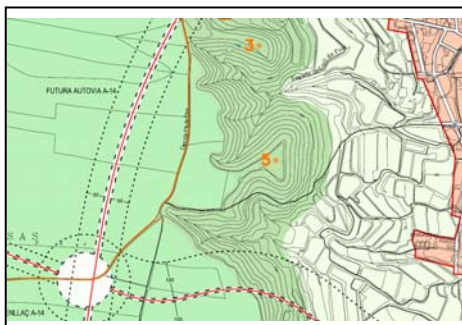
Els canvis d'ús han de ésser autoritzats pel Departament de Cultura, amb informe de l'Ajuntament, prèviament a la concessió de la llicència municipal corresponent, d'acord amb el que disposa l'article 36 de la Llei del patrimoni cultural català.

En el seu entorn s'ha d'actuar procurant el màxim respecte al jaciment, a la visualització del mateix i als elements tradicionals del paisatge i de l'ambient, aplicant les normes urbanístiques de les diferents zones, però fent sempre incidència en els criteris de respecte i protecció de l'entorn del jaciment.

Nucli , partida o indret: Fora del poble, a l'oest del nucli urbà; entre ell camí del Pla de Sas i el municipi.

*
5

Identificació al plànol: O2 amb l'identificador 5*.
Coordenades UTM: x = 297635'44, y = 4633600'33
Règim i qualificació: Sòl no urbanitzable. .
Categoria: Nivell 3: Patrimoni arqueològic



1. DESCRIPCIÓ DEL BÉ :

1.1. Descripció del be i de l'entorn paisatgístic:

Lloc d'habitació amb estructures. Cronològicament correspon al període comprès entre l'any 400 fins a l'època medieval, any 1492.

Actualment, es troba en una explotació agropecuària, a l'extrem est del Pla de Gilis, sobre un sortint situat a la zona superior del vessant que domina la plana fluvial de la Noguera Ribagorçana.

S'accedeix al jaciment des del nucli urbà d'Alfarràs, pujant pel Camí del Calvari, que duu fins el Pla dels Gilis. El camí és asfaltat fins al cim. Quan s'arriba al pla, en una cruïlla, el tossal queda a mà esquerra, cap el sud, a uns 600 m. Es tracta d'un esperó paral·lel al Tossal del Casets, del qual és separat per una petita però alta vall, al sud del precedent, en forma de llengua, amb la base més ampla i el cim totalment conreat, tot i que també és molt pedregós. En la seva banda nord, tocant al vessant hi ha un alzinar que el fan distingible. Es tracta d'un petit hàbitat relacionat potser amb el vell castell, o les restes d'aquest mateix, si bé sorprèn no trobar cimentacions o restes més considerables. Pel que fa al material es troba ceràmica a torn, diversos fragments del tipus gris medieval: una nansa de cinta, una vora exvasada típica i un fragment de gruix notable (un centímetre). Aquest material fou trobat durant les prospeccions realitzades per Joan Ramon González i Pérez a principis dels anys 80. L'any 1989, durant la visita al lloc amb motiu de la realització de la Carta Arqueològica no es pogué veure cap resta de ceràmica. Pel tipus de material referenciat es data entre els segles XI-XIII dC. Durant la visita al jaciment l'any 1998 amb motiu de la revisió de la Carta Arqueològica es va confirmar la inexistència de restes arqueològiques en superfície.

1.2. Ús actual i ús admès:

Actualment en desús.

1.3. Estat de conservació:

Dolent.

2. RAONS QUE ACONSELLEN LA INCORPORACIÓ AL CATÀLEG:

Declaració com a element de patrimoni arqueològic, catalogat pel Departament de Cultura de la Generalitat de Catalunya.

Interès històric i arqueològic.

3.DETERMINACIONS NORMATIVES:

3.1. Elements a preservar:

Protecció total.

3.2. Elements modificables:

Qualsevol intervenció a realitzar en el lloc i l'entorn caldrà que sigui aprovada pel Departament de Cultura, prèviament a la concessió de llicència d'obres, de conformitat amb el que estableix l'article 34.1 de la Llei 9/1993,

de patrimoni cultural català.

3.3. Elements de modificació o demolició obligada:

Cap.

3.4. Altres condicions d'ordenació:

Els canvis d'ús han de ésser autoritzats pel Departament de Cultura, amb informe de l'Ajuntament, prèviament a la concessió de la llicència municipal corresponent, d'acord amb el que disposa l'article 36 de la Llei del patrimoni cultural català.

En el seu entorn s'ha d'actuar procurant el màxim respecte al jaciment, a la visualització del mateix i als elements tradicionals del paisatge i de l'ambient, aplicant les normes urbanístiques de les diferents zones, però fent sempre incidència en els criteris de respecte i protecció de l'entorn del jaciment.